

KTX-3 -lämmityselementti



Tekniset tiedot:

Liitäntä:	AC 230V, 50Hz
Teho:	300 W
Lämpötila:	30–60°C
Suojausluokka:	luokka 1 (suojamaadoitettu)
IP -luokka: S-malli	IP x4 (kiinteällä liitännällä)
U-malli	IP x5 (pistotulppajohdolla)

KTX-3 lämmityselementti koostuu sähkövastuksesta sekä ohjainyksiköstä.

Asennusohjeet:

Tarvittavat työkalut:

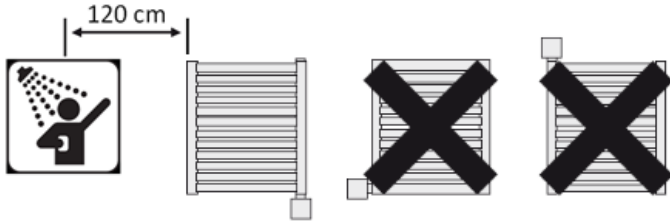
Kuusiokoloavain 1,5 (sisältyy)
Kiintoavain no 24



Varoitus! Varmista, ettei asennusvaiheessa sähkövastukseen ole kytketty sähköä



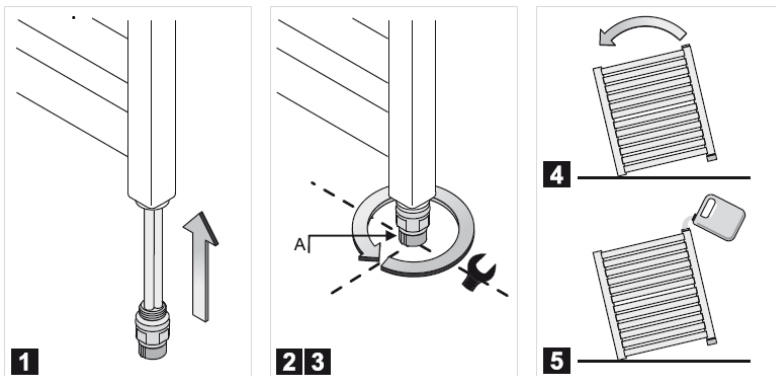
Kuivaimen on sijaittava vähintään 120 cm päässä suihkusta.



Sähkövastuksen tulee olla aina kuivaimen alaosassa

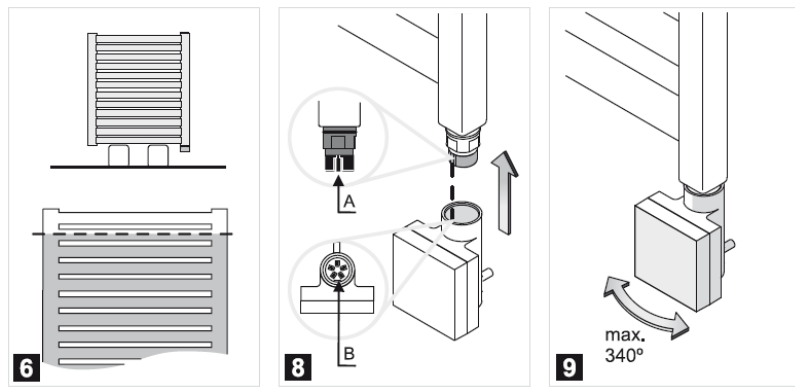
Sähkötoiminen kuivain:

- Pyyhekuivain, joka lämpenee ainoastaan sähköllä, eikä ole liitetty vesikiertoon.
- Kuivain tulee täyttää veden ja pakkasnesteen (glykolin) yhdistelmällä (1 osa glykolia ja 3 osaa vettä)
- Jos kuivain täytetään liian täyteen nestettä, lämpölaajenemisesta johtuva paine saattaa rikkoa kuivaimen tai sähkövastuksen osia.



Asennusohjeet ainoastaan sähköllä toimivalle pyyhekuivaimelle:

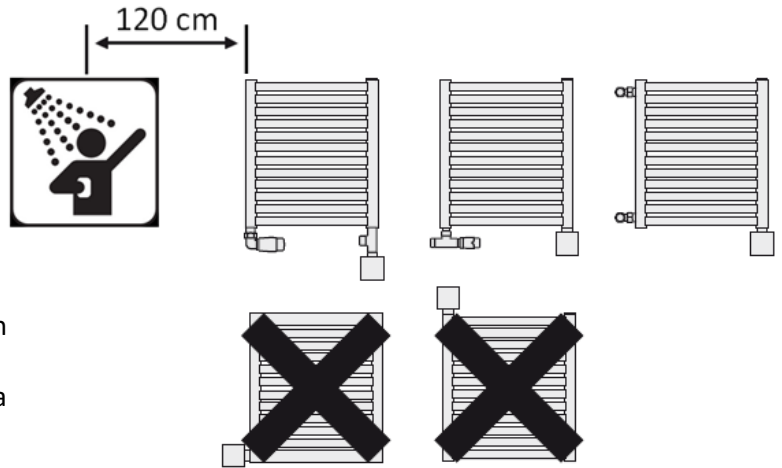
1. Aseta sähkövastus kuivaimen pystyputkeen.
2. Kierrä sähkövastusta kiintoavaimella.
3. Sähkövastuksen lopullisen asennon tulisi olla sellainen, että lovi (A) osoittaa pois päin seinästä tai sivulle, ei seinää kohti.
4. Kallista kuivainta niin, että täyttöaukko on ylimpänä. Pyyhekuivaimen painoa ei saa missään vaiheessa laskea ohjainyksikön tai sähkövastuksen päälle.
5. Täytä kuivain nesteellä.



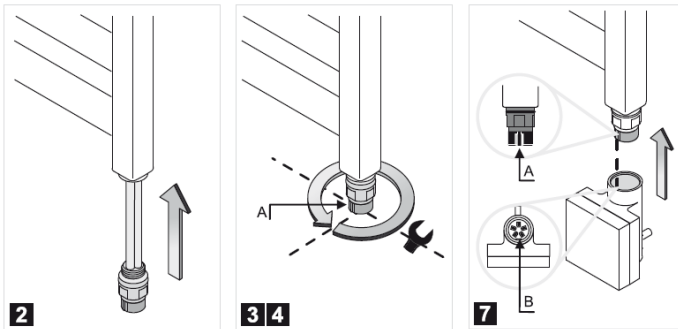
6. Käännä pyyhekuivain takaisin pystyyn ja tarkista nesteen taso kuivaimen sisällä.
7. Varmista, että sähkövastus on tiukasti liitetty kuivaimen runkoon.
8. Asenna ohjainyksikkö – tarkista että vastuksen pään lovi (A) kohtaa ohjainyksikön hahlon (B)
9. Käännä ohjainyksikkö haluttuun asentoon.
Varoitus! Jos tunnet ohjainyksikköä kääntäessäsi vastusta, olet saavuttanut maksimin johon yksikköä voi siihen suuntaan kääntää. Koita kääntää yksikköä toiseen suuntaan. Takuu ei kata vaurioita, jotka aiheutuvat ohjainyksikön liiasta kääntämisestä.
10. Kiristä ohjainyksikön pidätinruuvi.
11. Kytke ohjainyksikköön sähköt ja laita lämmityselementti päälle.
12. Aseta lämmityselementti lämpenemään maksimilämpötilaan ja seuraa nesteen tasoa. Lämmitessään nestettä saattaa valua pois kuivaimesta, poista ylimääräinen neste, ettei ohjainyksikkö pääse kastumaan.
13. Kun nesteen taso ei enää nouse, odota vielä 5 minuuttia ja sammuta lämmityselementti sekä irrota se sähköistä.
14. Kaada pieni määrä nestettä pois pyyhekuivaimesta ennen kuin neste ehtii jäähtyä – siten että nesteen taso on ylimmän vaakaputken puolella välissä.
15. Sulje täyttöaukko ja asenna kuivain seinälle.
16. Kytke ohjainyksikköön sähköt – laite on valmis käytettäväksi.

Yhdistelmälämmitys:

- Pyyhekuivain, joka on liitetty lämmitysverkostoon ja varustettu lisäksi sähkövastuksella.
- Lämmitysverkoston kiertojohto on varustettava sulkuventtiilillä, jolla saadaan vedenkierto pyyhekuivaimen osalta katkaistua.
- Veden lämpötila pyyhekuivaimessa ei saa ylittää 82°C
- Pyyhekuivain tulee ilmata säännöllisesti. Sähkövastuksessa on lämpösulake, joka estää vastuksen toimimisen kuivana. Jos sulake palaa, sähkövastus on toimitettava korjattavaksi maahantuojalle (takuu ei kata korjausta).
- Sähkövastusta ei saa asentaa yläpuolelle, eikä vaaka-asentoon.

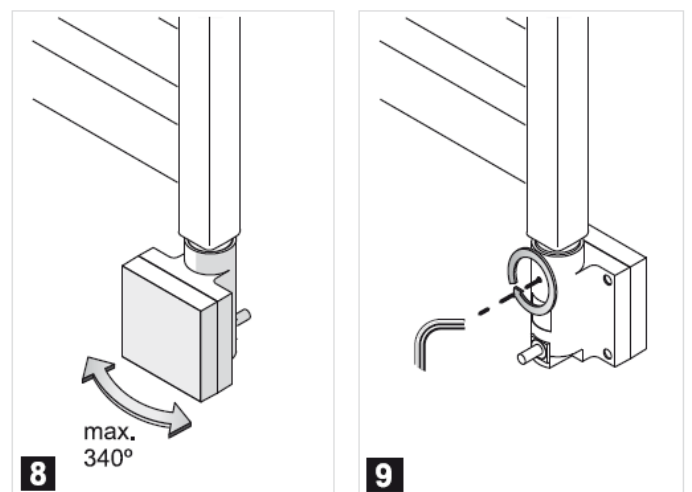


Asennusohje yhdistelmälämmitykseen:



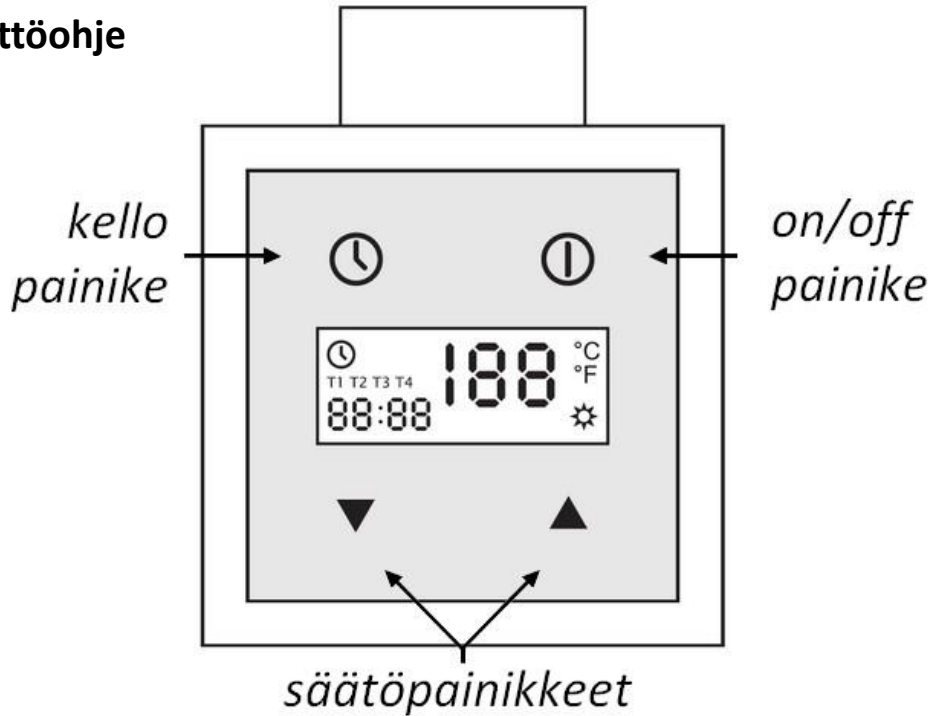
1. Jos pyyhekuivain on jo yhdistetty lämmitysverkostoon, sulje molemmat venttiilit ja tyhjennä kuivaimen vedestä.
2. Aseta sähkövastus T-haaraan tai kuivaimen pystyputkeen, riippuen liitännätavasta.
3. Kierrä sähkövastusta kiintoavaimella.
4. Sähkövastuksen lopullisen asennon tulisi olla sellainen, että lovi (A) osoittaa pois päin seinästä tai sivulle, ei seinää kohti.
5. Avaa lämmitysverkoston venttiilit, täytä pyyhekuivain verkoston vedellä ja ilmaa pyyhekuivain.
6. Varmista, että sähkövastus on tiukasti liitetty kuivaimen runkoon.
7. Asenna ohjainyksikkö – tarkista että vastuksen pään lovi (A) kohtaa ohjainyksikön hahlon (B)

8. Käännä ohjainyksikkö haluttuun asentoon.
Varoitus! Jos tunnet ohjainyksikköä kääntäessäsi vastusta, olet saavuttanut maksimin johon yksikköä voi siihen suuntaan kääntää. Koita kääntää yksikköä toiseen suuntaan. Takuu ei kata vaurioita, jotka aiheutuvat ohjainyksikön liiasta kääntämisestä.
9. Kiristä ohjainyksikön pidätinruuvi.
10. Sulje kiertojohtoon venttiili, jottei pyyhekuivaimessa kierrä lämmitysverkoston vesi. Varmista, että kiertojohto on auki toiselta puolelta (meno tai paluujohto). *Venttiili on avattava, kun halutaan että vesi taas kiertää kuivaimessa.*
11. Kytke ohjainyksikköön sähköt ja laita lämmityselementti päälle – laite on valmis käytettäväksi.



KTX-3 käyttöohje

Etupaneeli:



Näyttö:



KELLONAJAN ASETUS:

1. Lämmityselementti käynnistetään painamalla oikealla ylhäällä olevaa on/off -painiketta.
2. Paina molempia nuolinäppäimiä samanaikaisesti kunnes tuntinäyttö alkaa vilkkua. Säädä tuntinäyttöä alapuolen nuolinäppäimillä. Hyväksy oikea aika painamalla kellopainiketta.
3. Sama toiminto suoritetaan minuuttien kanssa.
4. Vahvasta painamalla kellopainiketta
5. Kellonaika on nyt toiminnassa. Kellonaika näkyy nyt aina, vaikka laite olisi pois päältä.

KÄYTTÖ ILMAN AJASTUSTA:

1. Käynnistä lämmityselementti painamalla on/off -painiketta.
2. Aseta haluttu lämpötila säätöpainikkeilla. Asetettu lämpötila vilkkuu muutaman kerran näytöllä, jonka jälkeen se näyttää taas tämänhetkistä lämpötilaa.
3. Lämpötilan ilmaisimen kuva on näytöllä aina kun haluttu lämpötila on korkeampi kuin tämänhetkinen lämpötila.
4. Kun haluat katsoa asetettua lämpötilaa, paina jompaa kumpaa säätöpainikkeista kerran.

JÄÄTYMISEN ESTO:

Sähkövastus kytkeytyy aina päälle, kun lämpötila laskee alle 6 °C. Näyttöön ilmestyy tällöin teksti "AF".

KUIVAIN -MOODI:

Kuivain -moodi pitää sähkövastuksen päällä tietyn ajan esim. pyyhkeen kuivausta varten. Kun asetettu aika tulee täyteen, vastus palaa siihen asetukseen, kun se oli ennen kuivain -moodin käynnistämistä.

1. Paina kerran kellopainiketta
2. Vakio -asetukset ovat: aika 2 tuntia ja lämpötila 50 °C. Aikaa voi säätää kellopainiketta painelemalla ja lämpötilaa säätöpainikkeista.
3. Kuivain -moodin keskeyttämiseksi paina on/off -painiketta.

Kun kuivain -moodi on päällä, kellonajan tilalla näkyy kuivain -moodin jäljellä oleva aika ja lämpötilan tilalla näkyy sama aika pyöristettynä tasatunteihin.

Jos lämmitys on ollut pois päältä silloin kun kuivain -moodi on kytketty, sammuu se automaattisesti kun aika loppuu.

AJASTINTOIMINNOT:

24 tunnin ajastin mahdollistaa lämpötilan asetuksen neljään eri aikajaksoon (T1, T2, T3 ja T4). Aikajakso voidaan asettaa myös siten, että sähkövastus on pois päältä sen aikaa.

Aikajaksojen alku määritellään järjestyksessä T1, T2, T3 ja sitten T4. Lämpötila määritetään tämän jälkeen samassa järjestyksessä. Asetetut aikajaksot suoritetaan joka päivä, kunhan lämmityselementissä on virrat kytkettynä ja ajastin on aktiivisena.

Ajastimen asetukset säilyvät, vaikka vastuksen sammuttaa.

Ajastimen poiskytkemiseksi paina kello -näppäintä pohjassa, kunnes "ON" tai "OF" alkaa vilkkumaan ja paina ylös/alas -näppäintä kunnes näytössä lukee "OF". Vahvista painamalla kello -näppäintä.

Ajastuksen aikana voi käyttää myös kuivain -moodia. Kun ajastin on käytössä ja kuivain -moodi kytketään, niin kuivaimen asetukset tulevat voimaan. Kun kuivain -moodi on loppunut, lämmityselementti palaa ajastimelle.

Ajastimen ohjelmointi.

1. Käynnistä lämmityselementti painamalla on/off -painiketta.
2. Paina kellokytkintä pohjassa niin kauan kunnes näytössä vilkkuu "ON" tai "OF".
3. Valitse säätöpainikkeilla ajastin käyttöön (ON) tai pois käytöstä (OF).
4. Vahvista painamalla kellopainiketta.
5. *Näytössä vilkkuu nyt kellonaika, ja kellonajan yläpuolella on T1.*
Aseta aikajakson alkamisaika säätöpainikkeilla. Vahvista painamalla kellopainiketta.
6. Aseta tämän jälkeen ajanjaksojen T2 - T4 alkamisajat, vahvista aina painamalla kellopainiketta.
7. *Näytössä vilkkuu tämän jälkeen lämpötilanäyttö ja kellonajan yläpuolella on T1.*
Aseta haluttu lämpötila aikajaksolle T1 säätöpainikkeilla (jos haluat, että lämmitys on pois päältä tämän ajanjakson, paina alaspäin kunnes lämpötilan tilalla vilkkuu "OF"). Vahvista painamalla kellopainiketta.
8. Aseta halutut lämpötilat lopuille ajanjaksoille. Vahvista painamalla kellopainiketta.
9. Näyttö ei enää vilku, ajastimen ilmaisin ja ko. ajastuksen koodi näkyy näytöllä.

Huom: Kun ajastintoiminto on aktiivinen, käyttäjä voi muuttaa asetettua lämpötilaa vaikuttamatta kyseiseen ohjelmaan. Tämä manuaalisesti asetettu lämpötila on voimassa vain seuraavan aikajakson alkuun.